

Документ подписан простой электронной подписью
Информация о владельце:
ФИО: Ярошенко Николай Николаевич
Должность: проректор по учебно-методической деятельности
Дата подписания: 07.05.2026 13:53:54
Уникальный программный ключ:
25cc77c6d2a242799b1569189212ec549db4bb3f

**Федеральное государственное бюджетное образовательное учреждение
высшего образования
Московский государственный институт культуры**

**УТВЕРЖДЕНО:
Председатель УМС
Факультета МАИС
Кот Ю.В.**

МЕТОДИЧЕСКИЕ РЕКОМЕНДАЦИИ К ДИСЦИПЛИНЕ

АКАДЕМИЧЕСКИЙ РИСУНОК

Направление подготовки *54.03.02 НАРОДНАЯ ХУДОЖЕСТВЕННАЯ КУЛЬТУРА*

Профиль подготовки *РУКОВОДСТВО СТУДИЕЙ ДЕКОРАТИВНО-ПРИКЛАДНОГО ТВОРЧЕСТВА*

Квалификация выпускника *бакалавр*

Форма обучения *очная*

Пояснительная записка.

Самостоятельная работа студентов - это индивидуальная или коллективная учебная деятельность, осуществляемая без непосредственного руководства преподавателя, которая призвана обеспечить более глубокое, творческое усвоение понятийного аппарата дисциплины, содержания профессиональных кодексов.

Формы самостоятельной работы студентов, соответствующие контенту учебной дисциплины и степени подготовленности учащихся, определяются учебным планом и кафедрами при разработке рабочих программ учебных дисциплин. Кроме того, формы самостоятельной работы студентов могут быть связаны с теоретическими курсами и иметь учебный или учебно-исследовательский характер.

В соответствии с Положением о самостоятельной работе студентов, утвержденном на заседании Ученого совета МГИК, формы самостоятельной работы студентов могут быть следующими:

- выполнение натуральных постановок, копий, штудий, зарисовок и набросков на заданные темы;
 - выполнение практических индивидуальных заданий, направленных на развитие у студентов самостоятельности и инициативы;
 - подготовка к участию в научно-теоретических конференциях, смотрах, олимпиадах и др.
- Самостоятельная работа студентов, формирующая навыки осуществления столь значимой творческой деятельности, и способствующая систематизации, закреплению и расширению теоретико-методологических и технологических знаний и умений в контексте выбранной специальности, предполагает:

- поиск и отбор учебных и специальных материалов по конкретному вопросу, теме, предмету;
- чтение основной и дополнительной литературы по конкретной проблематике в рамках той или иной учебной дисциплины;
- работа с информационно-вспомогательными материалами (в библиотеке/информационных центрах с различными видами ресурсов – каталоги, энциклопедии, справочники и словари, существующими на традиционном (бумажном) носителе и в электронной форме, в том числе в качестве Интернет-ресурсов);
- самостоятельный подбор источников информации, в том числе через интернет;
- прослушивание учебных аудиовизуальных материалов;
- выполнение домашних практических работ;

В целом, перечисленные виды самостоятельной работы студентов можно систематизировать следующим образом:

МЕТОДИЧЕСКИЕ РЕКОМЕНДАЦИИ К САМОСТОЯТЕЛЬНЫМ ЗАДАНИЯМ

Самостоятельная работа студентов - это индивидуальная учебная деятельность, осуществляемая без непосредственного руководства преподавателя. Объем времени, отведенный на внеаудиторную самостоятельную работу, находит отражение в рабочей программе дисциплины, с ориентировочным распределением по разделам и конкретным темам.

Форма организации самостоятельной работы студентов индивидуальная, определяется содержанием учебной дисциплины.

Самостоятельные задания выполняются вне аудитории в обязательном порядке, с целью формирования системы знаний, умений, навыков и выработки потребности выражать свои творческие замыслы в графической форме.

Полученные знания на теоретических и практических занятиях закрепляются в

процессе самостоятельной работы студентов, которые учитываются при семестровой аттестации. В связи с этим студенты должны представить на просмотр работ необходимое количество набросков, длительных, краткосрочных рисунков, копии без которых студентам не может быть выставлена положительная оценка за семестр.

Также важным условием успешной самостоятельной работы является теоретическая подготовленность обучающегося, владение необходимыми знаниями и умениями, приобретаемыми в процессе изучения дисциплины. Обязательно наличие литературы по предмету, овладение методами изобразительного языка академического рисунка.

МЕТОДИЧЕСКИЕ РЕКОМЕНДАЦИИ ПО НАТУРНЫМ ПОСТАНОВКАМ

В самостоятельных заданиях студенты знакомятся с понятиями: перспектива, конструкция, закономерности светотени, тон, тональный масштаб, композиция, выполняют ряд домашних заданий: натурные рисунки и зарисовки бытовых предметов, наброски и зарисовки пейзажа, наброски зарисовки головы и отдельных фрагментов фигуры (рисунки кистей рук, стоп), наброски творческой направленностью, фигуры человека (в движении и различных ракурсах).

Все разделы дисциплины насыщаются более широкой палитрой графических материалов и пластических средств. Видоизменяются форматы работ, материалы графики: кроме карандаша используются мягкие материалы, тушь, акварель, фломастер, пастель.

Первый блок дисциплины формируют умения моделировать объёмные формы с натуры, передавать трёхмерные объекты в пространстве сначала средствами линейного рисунка, затем с помощью тона.

Второй блок дисциплины заданий ориентирован на последовательное развитие навыков линейно-конструктивного рисования и тональное моделирование формы (тональное сравнение предметов и передача разной освещённости форм и планов).

Третий блок дисциплины предусматривает выполнение кратковременных зарисовок и набросков, а также разнообразие методов их исполнения (работа мягкими материалами, выполнение работы тушью, акварелью, соусом, углем, сангиной и в смешанной технике, творческие работы).

Параллельно с длительным рисунком необходимо выполнение краткосрочных набросков.

Длительный рисунок — сложный процесс, требующий определённой и строгой методической последовательности в работе над натурной постановкой, а также параллельного изучения таких дисциплин как перспектива и пластическая анатомия.

При работе над длительным рисунком выделяют несколько общих последовательных этапов:

1. **Композиционное размещение изображения на плоскости листа. Компонировка** — является наиболее важным этапом, на котором нужно провести предварительный анализ натурной постановки. То есть, внимательно изучить натуру с разных точек зрения, отметив её характерные особенности, пропорции, движение, освещение. На данном этапе необходимо определить общий характер постановки, расположение предметов в пространстве и их соотношения друг к другу.
2. **Конструктивный анализ формы предметов и их пропорций.** Построение формы натуральных предметов ведётся последовательно от общего к частному, от больших форм к деталям. Этот длительный этап, требует внимания, умения рассуждать, сравнивать предметы или объекты между собой и грамотно применять на практике знания по перспективе, анатомии.
3. **Моделировка формы средствами светотени.** Выявление объёма, материальности предметов, освещения и пространства происходит с помощью тона и воздушной

перспективы. На данном этапе также необходимо соблюдать последовательность в работе. Только после того как найдены верные тональные отношения больших масс предметов возможна проработка деталей.

4. **Обобщение и завершение.** Заключительный этап работы над рисунком не менее ответственный в сравнении с предыдущими этапами. Придание рисунку цельности, обобщение деталей, подчинение второстепенного главному, выделение композиционного центра, требует внимательности, вдумчивости и знаний оптических законов зрительного восприятия.

Практический опыт показывает, что строгое соблюдение последовательности работы над натурной постановкой позволяет успешно выполнить задачи академического учебного рисунка. Нарушение этапов работы над рисунком неизбежно ведёт к ошибкам и снижению качественного уровня учебной работы.

Задачи по выполнению натуральных постановок.

1. Проанализировать аналогичные работы по теме.
2. Выполнить варианты эскизов: композиционных и в тоне. Компонировка в формате, верное композиционное решение, Нахождение устойчивого зрительного равновесия всех элементов работы.
3. Выбрать форэскиз, обладающий наибольшей выразительностью.
4. Изучить понятие композиция, методическая последовательности выполнения рисунка.
5. Выполнить рисунок с определением основных пропорций и конструктивное построение, с предварительным уточнением расположения предметов (организация плоскости листа, согласование между собой всех компонентов изображения).
6. Выполнить поиск отношений основных тональных пятен с учетом общего тонового состояния освещенности
7. Выполнить тональный рисунок в пределах найденных основных тональных отношений.
8. Выполнить стадию обобщения. Все графическое изображение приводится к единству и целостности, к тому впечатлению, которое получает зрение при цельном видении природы, выделяя композиционный центр.
9. Работа выполняется на формате А-2. А-1. Задание может быть выполнено: графитный карандаш, соус, уголь, сангина. «Мокрая техника»: краска (сепия, бистр, тушь, акварель черная), кисть.

Наброски и зарисовки

Набросок - это быстрая зарисовка природы, которая воспитывает умение быстро мыслить, искать наиболее выразительные и лаконичные средства выражения, развивает наблюдательность. В наброске выявляется степень подготовленности студента к самостоятельной работе. Основная цель наброска - развитие наблюдательности у студентов, умение быстро улавливать пластическую характеристику модели, ее пропорции и движение.

Наброски и зарисовки — важный этап обучения, выполнение которых должно быть регулярным. Краткосрочные наброски ускоряют процесс усвоения умений и навыков рисования с натуры, приучают быстро мыслить, улавливать характерные особенности природы, а также развивают наблюдательность и композиционное мышление. Использование различных материалов при выполнении набросков, таких как, кисть, перо, тушь, фломастер, уголь, сангина и др., различных сортов бумаги позволяет освоить различные технические приёмы их применения, и создают условия для творческого эксперимента.

Тематика набросков разнообразна и зависит от учебных задач. Обычно содержание набросков соответствует теме длительного аудиторного рисунка либо наброски и зарисовки выполняются в качестве подготовительного материала для композиции. Особая

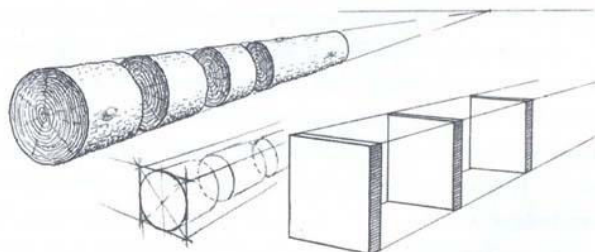
роль отводится наброскам на пленэре, который даёт больше творческих возможностей для решения учебных задач. Практически все художники различных эпох выдающиеся и малоизвестные выполняли наброски. К примеру, Серов В. А., Репин И. Е., Дейнека А. А. и многие другие всегда при себе имели альбомы для набросков. Ежедневное выполнение набросков — это также поддержание в форме профессиональных умений и навыков.

Задачи по выполнению набросков и зарисовок.

1. Организация композиции, плоскости листа, согласование деталей изображения между собой.
2. Анализ пропорций, отношение частей к целому.
3. Передача главных качеств натуры: пропорций, формы, характера движения.
4. Применять разные средства художественной выразительности:
5. линию, пятно, тон. Работа на белой и тонированной бумаге.
6. Уметь создавать художественный образ графическими средствами.
7. Уметь лаконичными средствами и в обобщенной трактовке передать самое существенное и характерное в изображаемой модели,
8. Работать с различными графическими материалами и их грамотное использование.
9. Работа выполняется на формате А-4, А-3. Задание может быть выполнено простыми карандашами различной мягкости, тушь (кистью мокрой и сухой, а также пером), соус, фломастеры, сангина, пастель, цветные мелки, уголь, акварель, гелиевые ручки на выбор.

СОДЕРЖАТЕЛЬНЫЙ КОМПОНЕНТ ТЕОРЕТИЧЕСКОГО МАТЕРИАЛА.

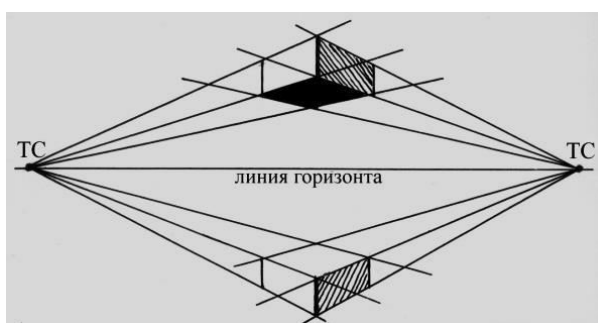
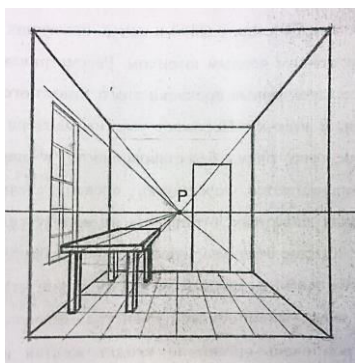
Следует ознакомиться с некоторыми понятиями. Все что человек может охватить одним взглядом, не двигаясь и не наводя глазами, называется **полем зрения**. Положение глаз наблюдателя по отношению к наблюдаемому объекту называется **точкой зрения**. Горизонтальную плоскость земли, пола или любой поверхности стола, на которой находятся изображаемые объекты, принято называть **предметной плоскостью**. Точки на горизонте, в которых зрительно сходятся параллельные линии, уходящие в глубь картины, называются **точками схода**. Линии, которые в натуре расположены параллельно картине, называются фронтальными. На рисунке они имеют такие же направления, как в натуре, независимо от того, как далеко они находятся. Все фронтальные линии, в каком бы положении они ни находились, точек схода не имеют и параллельны картинной плоскости. Линии, которые направлены в глубину картины, могут быть перпендикулярны картинной плоскости или идти к ней под различными углами. Предмет нам кажется уменьшающимся по мере удаления от глаза, а параллельные линии, направленные вглубь кажутся сближающимися в точке схода все вертикальные линии остаются в перспективе вертикальными, все круги и окружности в перспективе приобретают форму эллипсов. Линия горизонта всегда находится на уровне глаз художника, изображающего архитектурный сюжет или любой предмет в реальном пространстве.



Воздушная перспектива - кажущиеся изменения некоторых признаков предметов под воздействием воздушной среды и пространства, изменения тона, очертаний и степени освещенности предметов, возникающие по мере удаления натуры от глаз наблюдателя. Так, все ближние предметы воспринимаются четко со многими деталями и фактурой, а удаленные обобщенно, без подробностей. Контуры ближних предметов выглядят резче, а удаленных - мягче. Все близкие предметы обладают контрастной светлотностью и кажутся объемными, все дальние - слабо выраженной светлотностью и кажутся плоскими.

При фронтальном построении перспективы будет одна точка схода для параллельных линий, и эта точка всегда будет находиться внутри листа, то есть внутри картинной плоскости.

При угловом построении на линии горизонта две точки схода (справа и слева от центральной) При чем одна или даже обе точки схода могут оказаться за пределами картины.



Понятия форма и объем – неразрывно взаимосвязаны, составляют единое целое и раздельно в природе не существуют.

Объем предмета – трехмерная величина, которая ограничена в пространстве различными по форме поверхностями (любые предметы имеют высоту, ширину и длину). Для того чтобы научиться правильно и грамотно изображать форму предмета, необходимо осознавать скрытую от глаз внутреннюю структуру предмета – конструкцию.

Конструкция формы.

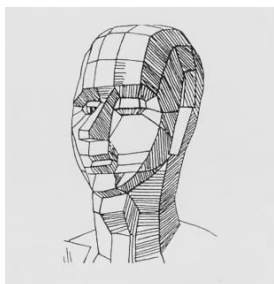
Под конструкцией или строением предмета следует подразумевать взаимное расположение и связь его частей, Понятие конструкции свойственно всем существующим вещам, созданным природой или руками человека. Начиная от простейших предметов быта и кончая сложными формами.

Для того чтобы научиться грамотно и правильно изображать форму предмета, необходимо осознать скрытую от глаз внутреннюю структуру предмета - конструкцию. Под словом "конструкция" подразумевается "строение", "структура", "план", то есть взаимное расположение частей предмета и их соотношение. Это важно знать и понимать при изображении любых форм. Чем сложнее форма (независимо от материала, фактуры и цвета предмета), тем больше и серьезнее студентам придется изучать внутреннее строение натурной модели. При внимательном анализе форм предметов, при всей их кажущейся сложности, в них всегда можно увидеть геометрическую конструктивную основу или сочетание нескольких таких основ, образующих эту форму.

Метод обобщения формы.

Большую ценность для обучения рисунку представляет метод обобщения формы предложенный Дюрером. Дать правильное перспективное построение изображение очень

трудно. Дюрер предлагал в начальной стадии построения изображения рассматривать как сумму простейших геометрических форм. Процесс должен напоминать работу скульптора (обрубковка).



Аналитический рисунок построения головы человека. А. Дюрер.

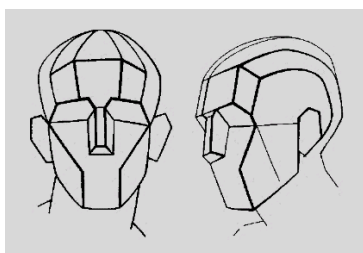


Схема основных плоскостей, образующих объем головы.

Форму головы образуют шесть плоскостей; пять из них можно увидеть. Это верхняя, фронтальная, задняя и боковые плоскости; шестая и последняя плоскость скрыта на участке шеи и гортани, ее составляет нижняя поверхность челюсти: она практически неосознаема.

Правильное понимание плоскостной структуры поможет решить три важные задачи, составляющие основу правильно выполненного портрета:

- Движение головы;
- Основы ее конструкции;
- Характер и тип человека.

Студент должен изображать детали лица, с учетом направления основных плоскостей головы.

Вспомогательные ориентиры – опорные точки для рисования. Таковыми обычно служат темя, яремная ямка, 7-й шейный позвонок, акромиальные концы ключицы, мечевидный отросток грудной кости, нижние углы грудной клетки, углы подвздошных костей, лонное сращение, большие вертеты бедра, крестцовые ямки и все суставы с видимыми мышечками и отростками, хорошо видимыми под кожей. Эти точки почти всегда хорошо заметны на любой фигуре и могут служить отличным ориентиром при определении основных пропорций и наклонов осей тела.

Пропорции человека.

Чтобы верно изобразить человека, необходимо знать соотношение отдельных частей его фигуры между собой и к целому.

Под пропорциями человеческого тела понимается согласованная система всех его размерных величин. Высоту головы используют как основную единицу измерения всей фигуры. Высота головы - от подбородка до верхней части черепа - это "линейка", с помощью которой проводятся вертикальные измерения; однако удобно использовать и ее ширину для измерений по горизонтали. Плечи, например, имеют ширину, равную трем размерам ширины головы.

Различные движения человеческой фигуры

Для понимания «механики» различных движений человеческой фигуры и их верного отражения в рисунке необходимо прежде всего уяснить значение в этом процессе

местоположения центра тяжести всего тела и его отдельных частей. Стоя или сидя, человек сознательно, но чаще всего инстинктивно занимает такое положение, при котором вся нагрузка от веса его тела воспринимается всем скелетом, а работа мышц фиксирует это положение. Поэтому в свободно стоящей или сидящей фигуре ее общее движение и движение отдельных частей определяется взаимным расположением точек опор и центров тяжести всей фигуры и ее частей. Естественно, что в том случае, когда фигура имеет устойчивое статическое положение, отвес, опущенный из центра тяжести всего тела человека, должен пройти через площадь его опоры. Неподвижное положение более динамичных своих поз человек сохраняет благодаря усиленной работе определенных групп мышц.

Теория теней. Студент должен хорошо знать законы распределения светотени быть знакомым с понятием тона уметь видеть и понимать связь конструкции предмета с явлениями светотени, т.е. как распределяется свет на поверхности предмета.

Объемная форма передается на рисунке не только с помощью конструктивного построения, но и с помощью светотени. Светотень показывает степень освещенности поверхности предмета. Всякий объемный предмет ограничивается кривыми или плоскими поверхностями, которые при освещении попадают в разные световые условия. Свет, распространяясь по форме в зависимости от характера ее поверхности, имеет различные оттенки от самого светлого до самого темного.

Степень освещенности поверхности зависит от расстояния до источника света: чем дальше от поверхности находится источник света, тем слабее она освещена и наоборот. Видимая светлота поверхности предмета также зависит от расстояния между предметом и зрителем. При удалении от наблюдателя светлые поверхности постепенно темнеют, а затемненные светлеют.

Немалую роль в степени освещенности поверхности играет и угол падения лучей света на нее. Наиболее сильно будет освещена та поверхность, на которую лучи света, падают под прямым углом, т.е. перпендикулярно. Чем меньше угол наклона лучей свет к поверхности, тем слабее она освещена.

Светлота предмета зависит от цвета и фактуры его поверхности глянцевая поверхность будет больше отражать свет, чем матовая и шероховатая. Темные поверхности поглощают больше световых лучей, а отражают меньше. На очень темных или очень светлых поверхностях градации света различаются плохо, так как наш глаз не способен различать слишком слабое или слишком сильное световое раздражение.

Благодаря источнику света человек способен зрительно воспринимать и различать те или иные формы освещенных поверхностей предметов в пространстве. Но для того, чтобы серьезно овладеть тональным рисунком, необходимо хорошо освоить закономерности светотени.

Законы освещения имеют свои точные научные определения, как и законы перспективы и анатомии. Поэтому свет, как физическое явление, имеет определенные законы распространения в пространстве и на поверхности предметов, которые необходимо знать каждому студенту.

Передача объема осуществляется с помощью тона, который наносится на изображение штриховкой тушевкой или окраской. Слово тон (от греческого tonos) означает «напряжение». Под этим понятием мы понимаем количество и качество света на поверхности предмета в зависимости от источника света и окраски самого предмета. Изменение освещенности отдельных плоскостей предметов зависит от положения их в пространстве по отношению к источнику света и влечет изменение тона данной поверхности.

Тон определяется характером источника света и окраской предмета, на который падает свет. Свет, падая на поверхность тела, меняет тон в зависимости от положения плоскостей по отношению к источнику света. Рисую с натуры студент, должен постоянно

иметь это в виду. Выдержать рисунок в тоне - это значит передать светотеневые отношения (от самого светлого через шкалу полутонов к самому темному), которые наблюдаются в натуре сведенные в единую гармонию. Единства и собранности рисунка можно добиться в том случае, если общая тональность получит закономерное развитие через промежуточные нюансы от самого светлого до самого темного в тенях.

Используя белый цвет бумаги и силу тона карандаша можно передать не только форму и объем изображаемых предметов, но и фактуру (материал). Светотеневые отношения (сила света теней полутеней) в общем ансамбле рисунка должны подчиняться определенной гармонии. Каждый полутона свет рефлекс и блик должны дополнять и «поддерживать» друг друга, создавая впечатление единого целого.

Градации светотени зависят не только от характера освещения, но и от окраски предмета. При дневном освещении на характеристику тона влияет также состояние атмосферы туман дождь роса. Правильное тональное решение рисунка помогает художнику, в особенности пейзажисту, точно соблюдать законы воздушной перспективы.

Тон в рисунке выражается пропорциональными отношениями. Например, свет в рисунке может быть взят намного темнее чем в действительности, т.е. если сравнить свет, выраженный в рисунке со светом скажем, гипсовой модели то окажется, что он намного темнее. Однако в рисунке при правильных отношениях света и тени (в окружении темных поверхностей) он будет достаточно ярким: ярче кажется та поверхность, которая светлее соседней.

Свет имеет свои определенные законы распределения в пространстве и на поверхности предметов, которые необходимо знать каждому студенту. По мере удаления поверхностей от источника света освещенность их будет ослабевать. Контраст света и тени на предметах расположенных ближе к источнику света резче, чем на предметах удаленных от него.

Композиция.

Любой рисунок начинается с композиционного размещения изображений на листе бумаги. Главной задачей композиции в учебном рисунке является умение размещать предметы и их части так, чтобы создать единое гармоничное выразительное целое.

При решении композиционных задач, нельзя пренебрегать такими понятиями как: масштаб, пропорции, соразмерность, равновесие, тема, сюжет, образ, тон, форма, объем, конструкция, пространство (перспектива), симметрия, контраст, ритм, динамика, статика, а также главное и второстепенное, единство и целостность, выразительность и гармония. Композиция - это система правил и приемов взаимного расположения частей в единое гармоничное целое. Умение точно и выразительно размещать изображение в пределах формата листа является непременным условием в учебном рисунке.

Эскиз (франц. *esquisse*) – предварительный, подготовительный рисунок, фиксирующий замысел будущего художественного произведения, сооружения, механизма. Эскиз выполняется с целью дальнейшей работы. Эскиз подразумевает вариативность, то есть на одну тему выполняется несколько вариантов композиционного, тонального решения.

МЕТОДИЧЕСКИЕ РЕКОМЕНДАЦИИ ПО КОПИРОВАНИЮ

Изучение техник, копирование рисунков, мастеров различных жанров, является обязательным условием успешного обучения. Работы выполняются на формате А-4, А-3, А-2, А-1. Задание может быть выполнено простыми карандашами различной мягкости, тушь (кистью мокрой и сухой, а также пером), соус, фломастеры, сангина, пастель, цветные мелки, уголь, акварель, гелиевые ручки на выбор.

Существенно отметить, что задаваемые копии голов, копирование зарисовок фигур с шедевров монументальной живописи известных мастеров неизменно связаны с основной задачей копирования в целом — овладеть законами изображения не только головы, фигуры человека средствами рисунка, но и законами графического языка как коммуникативного средства. Большую роль при работе с оригиналом играет материал рисунка. Линии на белом

листе выглядят чертежными, в то время как на тонированной бумаге полутон окраски сообщает листу воображаемую глубину, и студенту поэтому легче в этой «среде» строить изображение. Используя в учебной работе сангину, ретушь, мел, соус, студент обретает богатые возможности работать тональными планами. В то же время тон бумаги развивает чувство «масштабности» свето-тоновых отношений и учит на примерах великих мастеров столь важному методу работы отношениями. При работе с оригиналами на первом месте стоит задача не развития технической стороны рисунка, а развития глаза, и притом не в смысле точности, а в отношении целостного восприятия изображения – столь необходимого условия воспроизведения реальной формы.

Уголь Достоинством угля как материала является его приятная матовость и бархатистость фактуры. Однако, пользуясь углем, нельзя достигнуть глубины и интенсивности черного цвета – рисунок получается несколько сероватый.

Уголь плохо удерживается на бумаге и без остатка стирается резинкой. В учебном рисунке он позволяет долго работать, постепенно вносить изменения и уточнения. Чаще уголь используется для быстрых зарисовок и набросков. Допускается сочетание угля с другими материалами – с сангиной, мелом, пастелью, цветными карандашами, акварелью, специальным угольным карандашом «Ретушь». Уголь как рисовальный материал использовался художниками с глубокой древности. Рисовальный уголь обладает большими выразительными возможностями.



Рафаэль Санти «Голова молодого апостола». Черный уголь.

Рисунки Леонардо да Винчи, С. Рафаэля, Ф. Буше, Ж. Греза, В. Серова, Б. Кустодиева, В. Борисова-Мусатова, М. Врубеля представляют собой образцы мастерского сочетания разнообразных рисовальных материалов в одном листе.



В. СЕРОВ. Портрет О. К. Орловой. Смешанная техника.

В. Серов, работая над «Портретом О. К. Орловой», применил уголь, сангину и цветные карандаши. Получился рисунок, близкий к живописному изображению. Серов использовал почти все употреблявшиеся в его время художественные материалы, извлекая из них максимальные возможности, необходимые для создания произведения. Ему удалось добиваться простоты и общей гармонии тона, несмотря на сложную технику исполнения. Обладавший высоким мастерством, виртуозной техникой и тонким вкусом, Серов создал немало великолепных рисунков.

Ретушь Карандаш, стержень которого изготовлен из угольной крошки. Он обладает различной степенью мягкости. Угольный карандаш сохраняет достоинства угля, то есть бархатистость и матовость фактуры и стирается резинкой. Главное его достоинство – это удобство пользования. Ретушью рекомендуется работать на мелкозернистой бумаге или чуть шероховатой. Работы выполненные угольным карандашом нуждаются в закреплении фиксативом.



Ж. Б. Грез. Этюд головы старика. Ретушь.

Соус. Относится к группе угольных материалов. Цветовая гамма от светло-серого до темно-серого. Соусом можно работать двумя способами: «сухим» и «мокрым» по шероховатой, достаточно плотной бумаге. При сухом способе соус с палочки натирается на отдельный кусок бумаги, с которой затем наносится на лист. Растертым соусом легко сразу создать тональное пятно, которое выражает всю массу натуры или ее затененную часть. Растушевка не дает резкой контурной линии. Поэтому уточнение производится не растертым соусом или ретушью. Техника работы «мокрым» соусом несколько иная и похожа на акварельную. Соус натирается и перемешивается с водой. Этот состав наносят беличьей кистью на бумагу либо контурным пятном, либо покрывают всю поверхность листа. Дальше работу можно продолжать сухим способом. При необходимости светлые места можно вытирать резинкой. Русские художники второй половины XIX века развили и широко использовали в своем искусстве технику соуса как сухого, так и мокрого.

Кисть Большое распространение получила техника рисунка кистью на бумаге. Она позволяет выполнять тончайшие рисунки и широко прокладывать тоном большие плоскости, добиваться лепки формы с помощью мазка. Советские художники, особенно графики, часто используют в своём творчестве технику рисунка кистью. Интересны работы Я.А. Тырса портрет А.А. Ахматовой, иллюстрации С.В. Герасимова к роману А.М. Горького «Дело Артамоновых» и многие другие работы Д.А. Дубинского, К.И. Рудакова, мастерски применивших кисть в рисунках.



Н.А. Тырса портрет А.А. Ахматовой. Кисть.

Фломастер. Он легко скользит по бумаге и оставляет за собой красивую плавную линию, которую нельзя стереть, поэтому работать им надо твердой и уверенной рукой. Фломастеры бывают тонкие и толстые, различных цветов, что расширяет их художественные возможности. Ими можно работать, используя линию, штрих или декоративные пятна.

Сангина Материал от светло-рыжего до темно-рыжего цвета, который сильно крошится. Способ работы похож на работу углем, но у нее один недостаток - не стирается резинкой. Поэтому рисунок должен быть точным, не допускающим ошибок. Произведения, созданные выдающимися мастерами как Леонардо да Винчи, Рафаэлем, Рубенсом, Микеланджело, Рембрандтом, Тицианом, Шарденом и многими другими разнообразны по технике исполнения. Выразительные работы получаются, когда линия и штрих сочетаются с тоном бумаги (серым, голубым, желтым, зеленоватым и т. п.) и создают впечатление живописной манеры исполнения рисунка.



Леонардо да Винчи. «Головы старика и молодого мужчины». Сангина.



Франсуа Буше.

Пастель - это мелки различных оттенков и разные по тональности. При работе можно использовать как растирку, так и штрих. Пастель любит тонированную основу, ею можно работать на цветной бархатной бумаге, картоне, обработанном мелкозернистой шкуркой. Пастель лучше держится на шероховатой поверхности. Она требует закрепления и бережного хранения.

Бумага. Для работы мягкими материалами используют бумагу различных сортов: писчая бумага, оберточная, обратная сторона обоев (фактурная), ватман, полуватман, тонированная бумага различных оттенков.

Задачи по выполнению копий.

1. Проанализировать аналогичные работы по теме
2. Выбор репродукции выдающегося художественного произведения мастеров прошлого;
3. Определение материала и инструментов для работы;
4. Изучить последовательность ведения работы, технологию;
5. Копирование один к одному или в масштабе;
6. Подготовка основы для практической работы;
7. Выполнение копии в строгой методической последовательности.

8. Работа выполняется на формате А-2 или А-1. Задание может быть выполнено: графитный карандаш, перо, штифт, уголь, сангина. «Мокрая техника»: краска (сепия, бистр, тушь, акварель черная), кисть.

МЕТОДИЧЕСКИЕ РЕКОМЕНДАЦИИ ПО НАБРОСКАМ

Наброски с элементами конструктивного построения. При этом способе изображения студент сознательно оперирует схемой, упрощённой формой реального объекта. Такой набросок условен, носит чисто познавательный аналитический характер, выполняется без передачи характера или психологического состояния объекта изображения. Большую пользу приносит практика работы различными материалами. Новый материал помогает понять многое, касающееся не только техники исполнения, но и вопросов решения формы, пространственных отношений, освещения. Характер решения наброска в значительной степени зависит от времени, которым вы располагаете в каждом данном случае.

Зарисовки головы полезно делать в начале и в конце выполнения длительного учебного рисунка. В таких зарисовках основной задачей будет выяснение формы и пропорции головы данной натуры. Особенно своевременны такие зарисовки в начале учебного рисунка головы. Рисуя живую модель, необходимо составить себе ясное представление о ее анатомическом строении и конструкции, чтобы лучше осознать видимую форму необходимо делать зарисовки головы в фас, профиль, трехчетвертном повороте и в ракурсе.

Необходимо делать зарисовки головы, находящейся в различных поворотах и наклонах. В этих зарисовках нужно проследить построение перспективы различных поверхностей и их изменения в зависимости от избранных точек зрения.

Рисуя голову в профиль, студенты иногда забывают, что она может иметь наклон вправо и влево, что вызовет определенное положение сокращающихся поверхностей формы. При рисовании опущенной вниз или запрокинутой вверх головы лицевая часть будет изображаться сильно сокращенной по вертикали, а горизонтальные линии построения примут округлую форму.

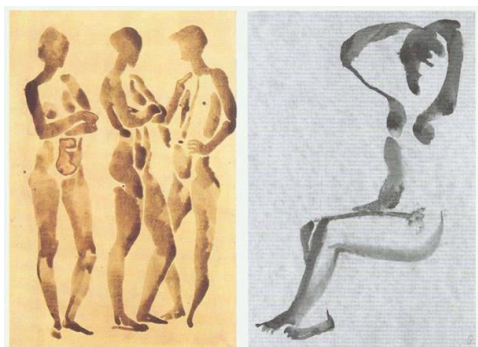
Некоторые зарисовки голов в ракурсах, проводимые в качестве учебного упражнения, могут быть очень схематичны, решая задачу построения перспективного сокращения при определенном положении натуры.

В краткосрочных зарисовках важно усвоить и передать характер строения живой формы натуры, находящейся в определенном повороте, имея полное представление о местоположении тех частей головы, которые с данного места не видны. Наряду с такими зарисовками рекомендуется в конце длительного рисунка выполнять небольшой рисунок по памяти.

Набросок – это краткосрочный рисунок. Главное качество наброска – лаконичность и точность в передаче характеристик изображаемого. Быстрые наброски развивают чувство пропорций, умение точно и лаконично передавать самое существенное, выявлять конструктивно – структурные, пропорциональные и динамические закономерности изображаемых объектов. Наброски должны выполняться с различных точек зрения и различных расстояний. Для выполнения наброска устанавливается четко определенное время, оно зависит от сложности постановки, поставленных задач, формата. Качественный рисунок рождается из сочетания острого глаза и уверенной руки. Набросок дает возможность работать раскованно и, вместе с тем сосредотачивать свое внимание на самом существенном. Ценность наброска заключается в передаче впечатления от изображаемой натуры, что практически невозможно сохранить при выполнении длительного рисунка. Поэтому набросок в отличие от длительно рисунка отличается более творческим характером. В набросках используют разные техники. Чем шире и разнообразнее графический материал, тем интереснее и живее результат.

Имеет значение и подбор бумаги. Используется тонированная бумага (крафт, коричневая, серая бумага), цвет которой должен быть таким, чтобы на нем не попадал в тон основного рисующего материала.

Примеры студенческих работ:



Бумага должна хорошо сочетаться с графическими материалами в цвете и в тоне. Например: на рыхлой бумаге, быстро и легко впитывающей акварель, трудно писать кистью и пером. Шероховатая бумага хороша для акварели, но не годится для работы черной ручкой. На гладкой лощеной бумаге нельзя рисовать мягкими материалами – сангиной и пастелью, но зато она хороша для наброска тушью.

Выбор материала, графического языка и способов исполнения часто подсказывает сама натура. Можно делать наброски прямо кистью (без предварительного контура карандашом) Каждый графический материал обладает своими специфическими изобразительными свойствами; так черной ручкой, тушью делают небольшие изящные наброски с тонкой и лаконичной прорисовкой линией и малым количеством тона, кистью лучше «работает» пятно и линия и пятно. Мягкие материалы (дающие широкую линию) хорошо подойдут для работы над крупными, обобщенными набросками.

Примеры студенческих работ:



Наброски в различных динамических состояниях

Любое движение человека связано с работой целых групп скелетных мышц. Во время движения меняются положение скелета, напряжение мышц, направления основных осей фигуры. Поэтому необходимо знать и изучать характер и степень напряженности мышц при различных движениях и поворотах. Для выполнения набросков в различных динамических состояниях можно выделить ряд отдельных фаз, типичных для того или иного вида движения. Сохранение равновесия тела, наличие необходимой опоры для него, чередующиеся с периодами неустойчивого равновесия или кратковременного отсутствия

опоры, могут быть отмечены при разных видах движения. В этом случае необходимо рисовать человека правдиво, анатомически грамотно.

Примеры студенческих работ:



КРИТЕРИИ ОЦЕНКИ результатов внеаудиторной самостоятельной работы студентов

Зачтено/не зачтено	Показатели	Критерии
Зачтено	<p>Компетенции – УК-2/УК-2.1, УК-6/УК-6.4, ПК -1/ПК1.4, ПК 5/ПК5.2, ПК5.3, ПК5.4</p> <ul style="list-style-type: none"> • Полнота выполнения заданий. • Своевременность выполнения. • Последовательность выполнения задания (методика исполнения) 	<p>Самостоятельная работа выполнена своевременно, в полном объеме. При этом выбрана правильная последовательность выполнения самостоятельной работы. Подобраны примеры, соответствующие заданию. Выбраны примеры, показывающие наиболее выразительное решение.</p>
Не зачтено	<ul style="list-style-type: none"> • Выполнение: зарисовок, набросков, эскизов, копий. • Организация линии, пятна, тона. • Законченный вид. • Качество графического решения. 	<p>Самостоятельная работа не выполнена или выполнена не полностью. Подобраны примеры, не соответствующие заданию. Выбраны примеры, не показывающие выразительное решение.</p>

ПО ПОДГОТОВКЕ К ЭКЗАМЕНУ (ЗАЧЕТУ)

Экзамен, (зачет) является формой итогового контроля знаний и умений, полученных на лекциях, практических занятиях и процессе самостоятельной работы.

Зачёты и дифференцированные зачёты проводятся по расписанию зачётной недели, в последнюю учебную неделю семестра.

Экзамены проводятся в рамках экзаменационной сессии по итогам учебного семестра в форме итогового кафедрального просмотра, с коллегиальной оценкой всем преподавательским составом кафедры.

Экзамен, (зачет) дает возможность преподавателю:

- выяснить уровень освоения обучающимися программы учебной дисциплины;
- оценить формирование определенных знаний и навыков их использования, необходимых и достаточных для будущей самостоятельной работы;

Подготовка обучающихся к экзамену, (зачету) включает в себя три этапа:

- самостоятельная работа в течение семестра;
- непосредственная подготовка (оформление работ к просмотру) в дни, предшествующие к экзамену, (зачету);

Просмотр – это форма итоговой аттестации, где студенты выставляют свои работы по всем темам семестра.

1. Представить все натурные постановки (законченный вид) за семестр по данному разделу в соответствии с требованиями к ним.

2. Представить все самостоятельные работы (законченный вид): этюды, эскизы к постановкам, поисковые эскизы, творческая переработка за семестр по данному разделу в соответствии с требованиями к ним.

3. Представить все копии (законченный вид) за семестр по данному разделу в соответствии с требованиями к ним.

4. Полное выполнение поставленных задач.

5. Продемонстрировать знание задач семестра.

КРИТЕРИИ ОЦЕНКИ

результатов промежуточной аттестации:

просмотр по всем темам семестра

4-балльная шкала	Показатели	Критерии
Отлично	<ul style="list-style-type: none">• Представление всех натурных постановок за семестр.• Представление всех самостоятельных работ за семестр.• Своевременность выполнения всех работ за семестр.• Демонстрация умения представить	<p>Представлены своевременно все натурные постановки по данному разделу в полном соответствии с требованиями к ним.</p> <p>Представлена своевременно самостоятельная работа по данному разделу.</p> <p>Продемонстрировано умение представить на просмотр все работы за семестр на высоком уровне. Демонстрация высокого уровня умений и навыков в академическом рисунке.</p> <p>Продемонстрировано на высоком уровне техника исполнения.</p> <p>Контролируемые компетенции УК-2/УК-2.1, УК-6/УК-6.4,</p>

	<p>на просмотр работы за семестр.</p> <ul style="list-style-type: none"> • Демонстрация умений и навыков в академическом рисунке. • Демонстрация графических техник. 	<p>ПК -1/ПК1.4, ПК -5/ПК5.2, ПК5.3, ПК5.4 сформированы на уровне «высокий».</p>
Хорошо		<p>Представлены своевременно все натурные постановки по данному разделу в полном соответствии с требованиями к ним. Представлена своевременно самостоятельная работа по данному разделу. Продемонстрировано умение представить на просмотр все работы за семестр на хорошем уровне. Демонстрация хорошего уровня умений и навыков в академическом рисунке. Продемонстрировано на хорошем уровне техника исполнения. Контролируемые компетенции УК-2/УК-2.1, УК-6/УК-6.4, ПК -1/ПК1.4, ПК -5/ПК5.2, ПК5.3, ПК5.4 сформированы на уровне «хороший».</p>
Удовлетворительно		<p>Представлены своевременно все натурные постановки по данному разделу в полном соответствии с требованиями к ним. Представлена своевременно самостоятельная работа по данному разделу. Продемонстрировано умение представить на просмотр все работы за семестр на достаточном уровне. Демонстрация достаточного уровня умений и навыков в академическом рисунке. Продемонстрировано на достаточном уровне техника исполнения. Контролируемые компетенции УК-2/УК-2.1, УК-6/УК-6.4, ПК -1/ПК1.4, ПК -5/ПК5.2, ПК5.3, ПК5.4 сформированы на уровне «достаточный».</p>
Неудовлетворительно		<p>Представлены не все натурные постановки по данному разделу в полном соответствии с требованиями к ним. Представлена не вся самостоятельная работа по данному разделу. Продемонстрировано умение представить на просмотр не все работы за семестр на достаточном уровне. Демонстрация недостаточного уровня умений и навыков в академическом рисунке. Продемонстрировано на недостаточном уровне техника исполнения. Контролируемые компетенции УК-2/УК-2.1, УК-6/УК-6.4, ПК -1/ПК1.4, ПК -5/ПК5.2, ПК5.3, ПК5.4 не сформированы.</p>

Разработано в соответствии с требованиями ФГОС ВО по направлению подготовки: 51.03.02 «Народная художественная культура» профиль Руководство студией декоративно-прикладного творчества

Составители:

Член союза художников России, доцент кафедры дизайна и ДПИ МГИК Масленникова
В.А.

Член союза художников России, доцент кафедры дизайна и ДПИ МГИК Масленников
А.В.